

ИНСТРУКЦИЯ
(информация для пациентов)
по применению лекарственного средства
Седамед

Регистрационный номер:

Торговое название: Седамед

Международное непатентованное название: -

Описание:

Твердые желатиновые капсулы цилиндрической формы с полусферическими концами зеленого цвета.

Состав: 1 капсула содержит:

Активные вещества: пассифлоры травы экстракт сухой (3,5% флавоноидов в пересчете на витексин) – 100,0 мг (содержащий пассифлоры травы экстракт нативный (3,5-7:1, экстрагент – этанол:вода (50:50 об/об)) – 62-84 мг, мальтодекстрин – 16-36 мг, кремния диоксид – 0-2 мг), мелиссы листьев экстракт сухой (15-18:1, экстрагент – этанол:вода (70:30 об/об)) – 100,0 мг.

Вспомогательные вещества: магния стеарат, кремния диоксид коллоидный безводный, целлюлоза микрокристаллическая.

Состав желатиновой капсулы №0:

Желатин, вода очищенная, титана диоксид E-171, хинолиновый желтый E-104, патентованный голубой V E-131, апельсиновый желтый E-110.

Форма выпуска: капсулы

Фармакотерапевтическая группа: Прочие снотворные и седативные средства.

Код АТХ: N05CM.

Фармакологические свойства

Лекарственное средство Седамед содержит комбинацию сухих экстрактов мелиссы лекарственной и пассифлоры инкарнатной, оказывает седативное действие, облегчает наступление физиологического сна и улучшает качество сна.

Показания к применению

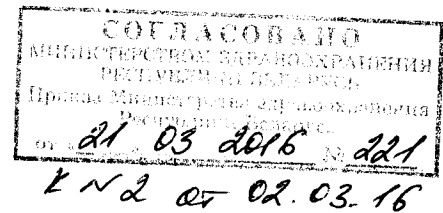
В комплексной терапии нетяжелых функциональных нарушений центральной нервной системы (неврастения и нарушения сна).

Применение по указанным назначениям основывается только на опыте продолжительного применения.

Способ применения и дозы

Взрослые и дети старше 12 лет:

С целью седативного эффекта рекомендуется прием 2 -3 раза в день по 1 капсуле перед едой.



При нарушениях сна рекомендуется прием 1 капсулы за час до сна.

Для достижения оптимального эффекта рекомендуется прием лекарственного средства в течение не менее 14 дней.

Длительность курса лечения определяется врачом с учетом особенностей заболевания, переносимости лекарственного средства и достигнутого эффекта.

Побочное действие

Нежелательные реакции классифицируют в зависимости от частоты их возникновения:

Очень часто	$\geq 1/10$
Часто	от $\geq 1/100$ до $< 1/10$
Нечасто	от $\geq 1/1000$ до $< 1/100$
Редко	от $\geq 1/10000$ до $< 1/1000$
Очень редко	от $> 1/10000$

Частота неизвестна не может быть оценена на основе имеющихся данных.

С неизвестной частотой:

со стороны нервной системы: головокружение, сонливость;

со стороны желудочно - кишечного тракта: тошнота, рвота;

со стороны иммунной системы: аллергические реакции, васкулит;

со стороны сердечно-сосудистой системы: желудочковая тахикардия, брадикардия.

В случае возникновения побочных реакций, в том числе не указанных в инструкции для специалистов и листке-вкладыше, необходимо прекратить прием лекарственного средства и обратиться к врачу.

Противопоказания

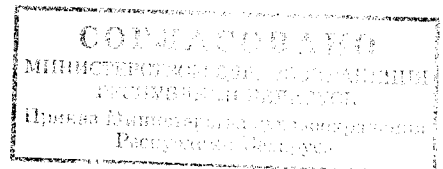
- повышенная чувствительность к компонентам препарата;
- беременность и период лактации;
- артериальная гипотония;
- детский возраст до 12 лет.

Передозировка

Случаи передозировки неизвестны.

Возможно усиление симптомов побочного действия.

Лечение: симптоматическое, отмена препарата.



Особые указания

Из-за постепенного развития эффекта, лекарственное средство не рекомендовано применять в случаях экстренной необходимости уменьшения симптомов психического возбуждения и нарушений сна. Если симптомы сохраняются на фоне приема лекарственного средства или происходит ухудшение состояния, то необходимо обратиться к врачу.

У пациентов пожилого возраста прием лекарственного средства должен начинаться с минимальной дозы.

Применение у детей

В связи с отсутствием достаточных данных применять у детей до 12 лет не рекомендуется.

Взаимодействие с другими лекарственными средствами

Не рекомендован совместный прием лекарственного средства с синтетическими седативными средствами.

Применение во время беременности и лактации

В связи с отсутствием достаточных данных, лекарственное средство не следует применять женщинам во время беременности и в период лактации.

Влияние на способность к вождению автотранспорта и управлению механизмами

В период лечения необходимо воздержаться от вождения автотранспорта и занятия другими потенциально опасными видами деятельности, требующими повышенной концентрации внимания и быстроты психомоторных реакций.

Условия хранения

В защищенном от влаги и света месте при температуре не выше 25°C.
Хранить в недоступном для детей месте.

Срок годности

1 год.

Не использовать по истечении срока годности, указанного на упаковке.

Упаковка

По 10 капсул в контурной ячейковой упаковке из пленки поливинилхлоридной и фольги алюминиевой. По 3 или по 6 контурных упаковок вместе с инструкцией по медицинскому применению помещают в пачку из картона.

Отпуск из аптек

Без рецепта врача.

Производитель

Иностранное производственное унитарное предприятие «Мед-интерпласт»,
222603, Республика Беларусь, г. Несвиж, ул. Ленинская, 115, каб. 204.

